

Stichting Behoud het Weteringgebied

Beleidsplan 2020-2021

Datum
23-12-2020

Versie
1.2

Status
def

Inhoudsopgave

1. Beleid	3
2. Omgevingsanalyse	4
3. Doelstellingen Stichting Behoud het Weteringgebied	8
4. Strategie.....	9
5. Besteding	10
6. Fondsenwerving	10
7. Vermogensbeheer.....	11
8. Communicatie	11
9. Plan van aanpak en planning	11
10. Organisatie.....	12
11. Samenwerking.....	13

Aanleiding

Stichting Behoud het Weteringgebied is 7 december 2020 opgericht. De Stichting wil een platform zijn voor alle belangen en ideeën van alle groepen mensen die gebonden zijn aan het Langbroekerweteringgebied, het gebied bezoeken of het anderszins een warm hart toedragen. De stichting wil bijdragen aan het beschermen en behouden en waar mogelijk verbeteren van de kwaliteit van wonen en leven in de Langbroekerwetering. Stichting Behoud het Weteringgebied wenst een algemeen nut beogende instelling (ANBI) te zijn (de aanvraag loopt) en heeft als stichting een bescheiden doelvermogen en statuten.

In dit plan zijn de ambities en doelstellingen voor het komende jaar vastgelegd.

1. Beleid

De Stichting Behoud het Weteringgebied heeft als doel het leef-, natuur- en woongebied in de Langbroekerwetering te beschermen en behouden. Dit doet zij onder andere door in samenwerking met deskundigen, een visieplan te ontwikkelen, waarmee bewoners, gebruikers en beheerders nu en op de lange termijn dit unieke stuk van Nederland kunnen beschermen.

Visie

De inwoners, beheerders en overige gebruikers van de Langbroekerwetering zijn samen verantwoordelijk voor het leef-, natuur- en woongebied van de Langbroekerwetering. De stichting wil deze doelgroepen verbinden in hun streven het unieke Langbroekerweteringgebied te behouden voor toekomstige generaties.

Missie

Stichting Behoud het Weteringgebied gelooft in duurzame ontwikkeling en transitie mét behoud van de waaier van waarden van het Langbroekerweteringgebied. Zo behouden we samen één van de laatste intacte cultuurhistorische landschappen van Nederland, inclusief haar prachtige natuur met zijn kenmerkende flora en fauna. De stichting werft (lokaal) middelen die worden ingezet ten behoeve van de doelstellingen van het behoud van het weteringgebied. De stichting speelt een actieve rol in het verbinden van de belangen van inwoners, gebruikers, beheerders en bezoekers van het Langbroekerweteringgebied.

Ambitie

De stichting wil volwaardig belangenbehartiger en gesprekspartner zijn over de toekomst, de bescherming en behoud van het Langbroekerweteringgebied.

Kernwaarden

Stichting Behoud het Weteringgebied werkt vanuit een aantal kernwaarden, te weten;

- verbindend: voor alle groepen: bezoekers, bewoners, beheerders en (agrarische) ondernemers
- betrokken: weten wat er speelt;
- eerlijk: open, transparant, geen valse verwachtingen;
- positief: niet met het vingertje omhoog, maar op zoek naar kansen;
- resultaatgericht: keuzes durven maken, kwaliteit staat voorop.

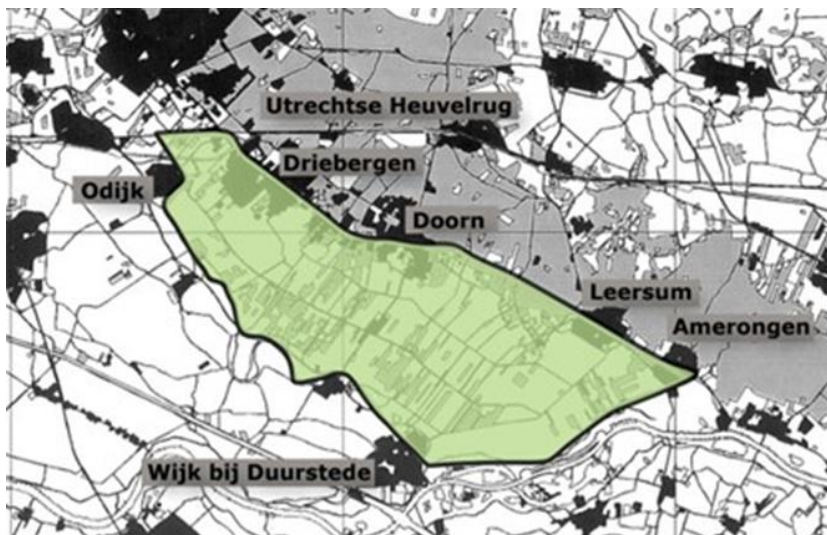
2. Omgevingsanalyse

Het werkgebied van de Stichting Behoud het Weteringgebied is het Langbroekerweteringgebied. De Langbroekerwetering ligt in drie gemeenten: Wijk bij Duurstede, Bunnik en Utrechtse Heuvelrug. Omdat wij een platform willen zijn voor alle behoeften en ideeën in het gebied en willen inspringen op ontwikkelingen, is het belangrijk inzicht te hebben in de historie en de structuren van het Langbroekerweteringgebied.

Ligging

Het Langbroekerweteringgebied is uniek door de ligging tussen heuvelrug en rivieren, de cultuurhistorische ontwikkelingen en ontstaansgeschiedenis.

De Langbroekerwetering ligt in de gemeenten Wijk bij Duurstede, Bunnik en de Utrechtse Heuvelrug, tussen de dorpen Doorn, Langbroek, Leersum, Amerongen, Wijk bij Duurstede, Cothen, Werkhoven, Odijk en Driebergen.



Bron: Landschapsvisie Langbroekerwetering/ DHV 2001

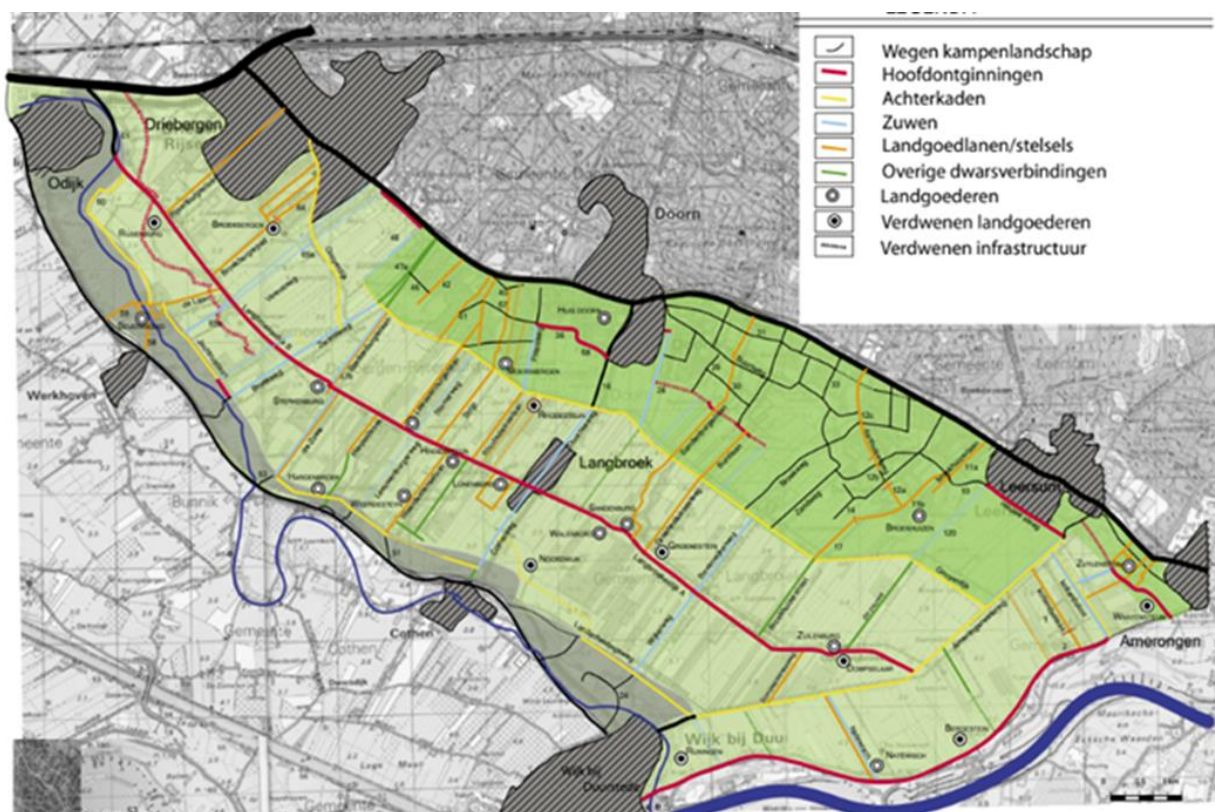
Historie

Ontginning van wildernis

Vóór 1122 was het huidige Langbroekerweteringgebied een wildernis, dat alleen bestond uit water en moerasbossen. In 1122 maakte afdamming van de Kromme Rijn, door de aanleg van een dam bij Wijk bij Duurstede, het mogelijk om de laaggelegen gebieden ('broeklanden') tussen de rivier en de Heuvelrug te ontginnen en zo de moerasbossen om te zetten in landbouwgrond.

Verkaveling en coulissenlandschap

Bisschop Godebald van Utrecht gaf grond in deze gebieden uit om te ontginnen in ‘cope-contracten’. Omstreeks 1126 werd de 15 kilometer lange Langbroekerwetering gegraven. Loodrecht hierop kwam om de 110 meter een zijslot voor de ontwatering. Zo ontstonden rechthoekige stukken land van 100 bij 1250 meter loodrecht op de wetering, precies genoeg voor één hoeve. Zo zijn de langgerekte kavels ontstaan, de zogenaamde ‘copes’, die het prachtige, afwisselend cultuurhistorische coulissenlandschap vormen met weiden, bossen en eeuwenoude boerderijen, waar we nu nog steeds van genieten.



Bron: 'Richtlijnen lanen Langbroekerwetering en historische infrastructuur'. Landschapsbeheer Utrecht, maart 2007

Donjons: van verdedigbare woontorens tot Ridderhofstad en kastelen

Door het verdwijnen van het moeras werd de oostgrens van het Utrechtse domkapittel -het Sticht- kwetsbaar. Ter verdediging kreeg een aantal, tot ridder geslagen legerofficieren, een stuk land ter grootte van 5 hectare. Daarop moest een verdedigbare woontoren met een gracht er omheen (“donjon”) gebouwd. In de loop van de tijd vestigden rijke Stichtse geslachten zich in de regio. Ze bouwden woonhuizen in de vorm van versterkte woontorens. In de 16e eeuw werden deze erkend als ‘Ridderhofstad’ en leverden de eigenaar zo voordelige rechten op. Van deze 13 statussymbolen die soms uitgroeiden tot echte kastelen, zijn er nu nog 7 te vinden in het gebied rondom Langbroek: Sandenburg, Hindersteyn, Weerdesteyn, Walenburg, Lunenburg, Hardenbroek en Zuijlenburg. Na de aanleg van parken en parkbossen ontstonden de landgoederen die nu de omgeving nog sieren.

17de en 18de eeuw: buitenplaatsen

In de 17de eeuw vestigden welgestelde families zich in de Kromme Rijnregio. In die tijd was de grond er voor betrekkelijk weinig geld te koop en zo bouwden deze families buitenplaatsen om in de zomer of een paar maanden per jaar te verblijven. Een prachtig voorbeeld is kasteel Broekhuizen en Leeuwenburg. Met kasteel Sterkenburg, dat al wordt vermeld in een geschrift uit 1261, start de eeuwenoude kastelenweg langs de Langbroekerwetering.

Huidige tijd

Zowel in landschappelijk, ecologisch als cultuurhistorisch opzicht heeft het gebied op relatief kleine schaal een grote variëteit te bieden. Mede door de combinatie van particuliere landgoederen en landbouw is het Langbroekerweteringgebied grotendeels nog onaangetast. Landbouw, natuurbeheer en recreatie zijn in het gebied nu belangrijke en vaak sterk verweven functies.

Landgoederen, kastelen en buitenplaatsen

Vandaag de dag geven de vele landgoederen, buitenplaatsen en andere bouwwerken met hun rijke en verschillende vormen van architectuur, het gebied nog altijd een eigen statig en historisch karakter. Veel van de buitenplaatsen en landgoederen voeren een actief particulier natuurbeheer. Het merendeel is van de buitenplaatsen en landgoederen zijn nog steeds in handen van particuliere bezitters, soms met een gedeelde kantoorfunctie. Het is voor de meeste particulieren vaak moeilijk om de hoge onderhoudskosten op te brengen.

De meeste landgoederen zijn opengesteld voor het publiek. In een aantal buitenplaatsen en kastelen kan worden overnacht of zijn voor bezoekers toegankelijk.

Cultuurhistorisch gebied van ecologische rijkdom

De Langbroekerwetering met haar coulissenlandschap en cope-verkaveling is een van de laatste behouden en intacte cultuurhistorische landschappen in Nederland.

Het gebied vormt een landschappelijk en (hydro-)ecologisch rijk overgangsgebied tussen de droge zandgronden van de Utrechtse Heuvelrug en de oeverwallen en de natte komkleigronden langs de Kromme Rijn. Kenmerkend voor het gebied is de grote afwisseling van bosgebieden, houtsingels, weilanden, akkers en waterlopen in combinatie met een grote dichtheid aan landgoederen.

In het gebied vind je dan ook zuwes (lijnvormige, aarden waterkering die aangelegd werd tussen verschillende ontginningseenheden), rivierdijken, rivierafzettingen, bouwlanden (engen), fruitboomgaarden, oeverwallen, stroomruggen, waterkeringen, bruggen, sluisen en andere wegen- en waterbouwkundige werken.

Agrarische bedrijven

Al eeuwenlang wordt er geboerd in het gebied van de Langbroekerwetering. De boerderijen en hun gronden aan de wetering zijn gezichtsbepalend voor het gebied.

Het weteringgebied is een cultuurlandschap dat vanaf 1120 is ontgonnen op initiatief van Bisschop Godebald. De aanleg van een cope-ontginning, bestaande uit weteringen, sloten, kades en kavels was erg kostbaar maar ook tijdsbestendig. Het is daarom dat nu, ruim 850 jaar later, deze structuur nog steeds intact én functioneel is.

Nu nog steeds zijn het de grondgebonden boeren die dit cultuurlandschap met gezichtsbepalende boerderijen, veelal rijks- of gemeentelijke monumenten, helpen in stand te houden.

Het is essentieel dat de landbouw perspectief blijft houden in dit gebied zodat wij het gebied kunnen doorgeven aan de volgende generatie.

Natuur

Het gehele weteringgebied is stiltegebied. Grote delen van de wetering vallen onder NNN (Natuurnetwerk Nederland) of zijn Natura 2000 gebied.

Uniek in het gebied zijn de hakhoutcomplexen. Deze zijn van natuurwetenschappelijk belang vanwege de cyclische ontwikkeling van flora en vegetatie. Het essenhakhout is een specifieke biotoop (bron: omgevingsvisie Kromme Rijn 2017). In 2000 bevond zich in het Kromme Rijngebied nog 203ha van de totaal 267ha in Nederland aanwezige essenhakhoutbossen.

De hout- en sleedoornwallen, knotwilgen en heggen, die als afscheiding langs de strekken dienen, zijn gezichtsbepalend in het coulissenlandschap en vormen een habitat voor de aanwezige fauna in het gebied.

Delen van het weteringgebied zijn beschermd weidevogelgebied volgens de Europese Vogelrichtlijn. Dit gebied is gekwalificeerd omdat in de Langbroekerwetering onder andere de volgende soorten leven: meerdere soorten zwaluwen, grote aantallen steenuilen, de gekraagde roodstaart, de ijsvogel, het nonnetje, de fuut, de aalscholver, de kievit, de grutto, de wulp, de pijlstaart en de smient.

Andere veel voorkomende beschermde dieren zijn: meerdere soorten vleermuizen, dassen, ringslangen, de sleedoornpage, de kamsalamander en heikikker.

De overheid moet in de speciale beschermingszones passende maatregelen nemen om ervoor te zorgen dat de kwaliteit van het gebied niet verslechterd en er geen storende factoren optreden (bron: rapport Structuurvisie, Gemeente Wijk bij Duurstede).

Het weteringgebied is een gebied waar schoon water uit de Heuvelrug aan het oppervlakte komt, dit is een belangrijke natuurlijke kwaliteit in het gebied (bron: omgevingsvisie Kromme Rijngebied 2017).

Recreatie

Toerisme en recreatie is goed voor de (economische) vitaliteit van het landelijk gebied. Het biedt de recreant inspiratie en draagt bij aan welzijn en gezondheid. Wandelaars, kanoërs, wielrenners en overig fietsverkeer, motoren, autorecreatie, toertochten; alles vindt zijn weg door het Langbroekerweteringgebied.

In het weekend zorgt met name het recreatieverkeer voor veel verkeersbewegingen in het gebied.

De stichting is van mening dat de mogelijkheden voor fiets- en wandelrecreatie moeten worden vergroot en autoverkeer moet verminderen

Mobiliteit

De kwantiteit en diversiteit van het verkeer in de Langbroekerwetering is de afgelopen decennia enorm toegenomen. Het Langbroekerweteringgebied heeft een aantrekkende werking op recreanten en bezoekers (o.a. wandelaars, fietsers in alle soorten en maten, motoren, scooters, solexen, snorfietsen en auto- toertochten).

Daarnaast is het aantal auto's per adres van bewoners en het agrarische verkeer toegenomen. Ook de bedrijvigheid en het aantal verkeersbewegingen van loonwerkersondernemingen en aannemersbedrijven (die door de hele regio werken met machines) zorgt op kleine landwegen met aan weerszijden vaak een sloot en modderige bermen, voor drukte.

De piek in mobiliteit valt door de week in de vroege ochtend en in de namiddag/vroege avond; precies wanneer ook schoolgaande kinderen op de fiets van en naar huis gaan, wat voor onveilige situaties zorgt. In het weekend komt daar het recreatieverkeer voor in de plaats.

Het verschil in snelheid (en gedrag) van verkeersdeelnemers leidt tot een onoverzichtelijk beeld met alle gevolgen van dien.

De toekomst

In de politiek wordt alleen nog maar gesproken over grootschalige natuurgebieden, steeds minder op perceel niveau of landgoedniveau. Het weteringgebied kwalificeert zich als een grootschalig natuurgebied en zal daarom als geheel en integraal gebied actief moeten worden beheerd.

De komende jaren staan we voor een belangrijk invulling van transitie op het gebied van duurzaamheid, milieu en energie. Of en hoe initiatieven in het kader van de transitie in dit kwetsbare gebied worden uitgevoerd is onderwerp van discussie. De belangen van enerzijds te behalen verduurzaming versus de waarden van een eeuwenoud cultuurhistorisch gebied moeten goed worden afgewogen. Daarnaast zijn de afgelopen jaren enorme inspanningen geleverd door (lokale) natuurbeheerders ter bescherming en behoud van flora en fauna.

Komend jaar werkt de stichting dan ook hard samen met belanghebbenden in het weteringgebied en gelieerde partnerorganisaties om visieplan te ontwikkelen, en een actieve dialoog te starten en onderhouden met de gemeenten en provincie over gedeelde belangen.

3. Doelstellingen Stichting Behoud het Weteringgebied

Stichting Behoud het Weteringgebied heeft als doelstelling om het woon- en leefklimaat en andere waarden in het Langbroekerweteringgebied te beschermen en te bevorderen.

- a) We zetten ons in voor de waarden en belangen van:
 - de flora, de fauna en bijbehorende habitat
 - de cultuurhistorie
 - woningbouw en planologie
 - de landschappelijke waarden (historie en schoonheid)
 - de geologische waarden
- b) De stichting zet zich tevens in voor de bescherming en de bevordering van het 800 jaar oude cultuurlandschap van de Langbroekerwetering, de fraaie ruimtelijke verhoudingen van het landschap en het evenwicht dat in dat gebied is blijven bestaan tussen de natuur en het wonen en werken van de mens, waaronder de ruimtelijke verhoudingen die worden bepaald door de afwisseling tussen open weidegebieden en besloten groenpartijen;
- c) We willen transitieprocessen naar een duurzamere samenleving, op een wijze die rekening houdt met de bovengenoemde intrinsieke waarden, van het Langbroekerweteringgebied stimuleren en versnellen;
- d) het duurzaam bereiken van deze doeleinden, waarvoor de stichting voor de betekenis van het woord 'duurzaamheid' verwijst naar de definitie van duurzame ontwikkeling ("sustainable development") in het rapport "Our common future" uit 1987 van de World Commission on Environment and Development van de Verenigde Naties, ook wel bekend als het Brundtland-rapport, dat luidt: "Sustainable development is development that meets the needs of the present without compromising the ability of future generations to meet their own needs", ofwel: ervoor te zorgen dat voor toekomstige generaties het Langbroekerweteringgebied duurzaam behouden blijft.

4. Strategie

Om de eenheid van en verbondenheid met het Langbroekerweteringgebied voor en door de bewoners, beheerders, gebruikers en bezoekers te vergroten en een impuls te kunnen geven aan de kwaliteit van het woon- en leefgebied, volgt de stichting het komende jaar de volgende vier lijnen:

1. **Inspireren en informeren:** door het geven van voorlichting over de belangen en de waarden van het Langbroekerwetering en het verzamelen, archiveren en ontsluiten van informatie over de historie en waarden van het gebied, hoopt de stichting inwoners, gebruikers, beheerders en bezoekers te informeren en inspireren.
2. **Aanjagen en prikkelen:** Stichting Behoud het Weteringgebied biedt een platform aan de inwoners, gebruikers, beheerders en bezoekers van het Langbroekerweteringgebied om de discussie te voeren over wat er in het gebied speelt. Deze discussie moet leiden tot nieuwe initiatieven die mogelijk ook door de stichting kunnen worden ondersteund. Bovendien biedt het platform de gelegenheid voor inwoners, gebruikers, beheerders en bezoekers met elkaar in gesprek te gaan en te verbinden;
3. **Betrekken en werven:** Stichting Behoud het Weteringgebied biedt inwoners, gebruikers, beheerders en bezoekers van het gebied de kans zich (financieel) in te zetten voor het gebied;
4. **Overleg, ontwikkelen en beïnvloeden:** de stichting wil gesprekspartner zijn voor de centrale en lokale overheid m.b.t. het duurzaam behoud van het weteringgebied. Ze wil inhoudelijk bijdragen aan de ontwikkeling en ruimtelijke ordening van het gebied.



De stichting wil dit doel onder meer bereiken door:

- het geven van voorlichting en advies over de belangen die de stichting behartigt;
- het voeren van overleg met bewoners, eigenaren, beheerders en overige gebruikers van het Langbroekerweteringgebied;
- het voeren van overleg met bestuurlijke en uitvoerende instanties die betrokken zijn bij de inrichting, de ontwikkeling en het beheer van het Langbroekerweteringgebied;
- het kritisch volgen en toetsen van ontwikkelingen in of rond het Langbroekerweteringgebied en van daarop betrekking hebbende plannen en maatregelen van de overheid en anderen;
- het gevraagd en ongevraagd leveren van inhoudelijke bijdragen aan de ontwikkeling en bijstelling van overheidsbeleid en (ruimtelijke) plannen met betrekking tot het Langbroekerweteringgebied
- het ondersteunen van en het aansporen tot een doeltreffende en consequente handhaving van de overheidsmaatregelen teneinde het karakter van het Langbroekerweteringgebied te beschermen;
- het archiveren van alle voor de stichting relevante documentatie en het verzamelen van materiaal betreffende de historie en de waarden van het Langbroekerweteringgebied;
- het bevorderen van openbare meningsvorming en het voeren van acties, waardoor de belangen waar de stichting voor opkomt en haar activiteiten zo goed mogelijk gediend worden.
- al hetgeen voor het bovenstaande bevorderlijk is, alles in de ruimste zin, het gebruik maken van inspraak- en rechtsbeschermingsmogelijkheden daaronder begrepen.

5. Besteding

De beschikbare middelen worden ingezet ten behoeve van het bereiken van de doelstellingen van de stichting. Omdat de stichting 7 december 2020 is opgericht, zijn de financiële middelen ultimo 2020 gering. In 2021 zal de stichting verdere fondsen werven. Een eerste overzicht van inkomsten en besteding wordt in 2021 opgesteld.

6. Fondsenwerving

Stichting Behoud het Weteringgebied kan haar doelstellingen alleen verwezenlijken als er voldoende financiële middelen zijn. Fondsenwerving is dan ook een kerntaak van de stichting. Bij fondsenwerving draait het om vertrouwen: Stichting Behoud het Weteringgebied moet voortdurend laten zien dat de beschikbare gelden op een goede en verantwoorde manier ten goede komen aan het gebied van de Langbroekerwetering.

In het komende jaar ligt de focus op drie doelgroepen:

1. particulieren, vermogenden en liefhebbers van het Langbroekerweteringgebied (= recreanten);
2. (vermogens)fondsen;
3. bedrijven.

Men wordt gewezen op de verschillende schenkingsmogelijkheden van het Stichting Behoud het Weteringgebied. Om de genoemde doelgroepen adequaat te kunnen informeren over de mogelijkheden van schenken, is het noodzakelijk dat het bestuur goed is geïnformeerd op het gebied van fondsenwerving en filantropie. In de beleidsperiode zal hier voldoende aandacht aan worden besteed.

Wat de fondsenwerving betreft geldt een aantal uitgangspunten:

- In de werving dient naar voren te komen dat zo min mogelijk van de inkomsten aan overhead wordt besteed. Er wordt zoveel mogelijk met vrijwilligers gewerkt. Stichting Behoud het Weteringgebied streeft ernaar om jaarlijks maximaal 10% van de beschikbare middelen aan algemene kosten zoals communicatie en organisatie te besteden;
- Stichting Behoud het Weteringgebied presenteert zich als een betrouwbare, eerlijke en vertrouwenwekkende partij. In communicatie uitingen onderbouwt de stichting dit met concrete voorbeelden van geslaagde én minder geslaagde voorbeelden.

Per jaar stelt het bestuur een wervingsplan op met concrete doelstellingen en acties, gebaseerd op bovenstaande strategische doelstellingen en uitgangspunten.

7. Vermogensbeheer

Het vermogen van Stichting Behoud het Weteringgebied is bescheiden. De stichting beschikt niet over een beleggingsstatuut, omdat het vermogen niet wordt belegd.

Stichting Behoud het Weteringgebied streeft ernaar voor alle aandachtsgebieden voldoende budget te hebben om haar doelstellingen te verwezenlijken.

8. Communicatie

Stichting Behoud het Weteringgebied is in december 2020 opgericht. Dat betekent dat de stichting en haar doelstellingen nog niet voldoende bij de doelgroepen bekend zijn. Hieraan wordt het komende jaar verder gewerkt en wordt een communicatieplan opgesteld met concrete doelstellingen en acties.

9. Plan van aanpak en planning

Jaarlijks worden op vaste tijdstippen een aantal acties gepland om de voortgang van de organisatie te borgen. Onderstaand de jaarlijks terugkerende acties en activiteiten:

Actie	Tijdstip
Oplevering jaarrapport	1 ^e helft April
Evaluatie en update beleidsplan	September
Inventarisatie bestuurssamenstelling en rooster van aftreden	Oktober
Bespreken voorlopig jaarrapport	December

10. Organisatie

Het bestuur van de stichting bestaat uit minimaal 3 en maximaal 7 leden. Het bestuur wil een afspiegeling te zijn van de doelgroepen in de Langbroekerweteringse samenleving, waarbij slagvaardigheid en kennis vertegenwoordigd moet zijn.

Algemene competenties van de bestuursleden zijn:

- interesse in het leven in de Langbroekerwetering en de kwaliteit daarvan;
- samenwerkingsgericht en integer;
- initiatiefnemer;
- gemotiveerd en besluitvaardig;
- netwerker.

Het bestuur wordt in de werkzaamheden van de stichting bijgestaan door een aantal betrokken vrijwilligers. Het bestuur bestaat uit:

Maarten van der Hoeven (voorzitter)
Jan Peter van Suchtelen (penningmeester)
Manja te Velde (secretaris)

Bestuursleden ontvangen geen financiële vergoeding voor hun werkzaamheden, behalve voor gemaakte kosten.

Verdere gegevens

Stichting Behoud het Weteringgebied

RSIN: 861939918
KvK: 81119801
Bank: IBAN: NL36 BUNQ 2051 4766 67
BIC/SWIFT: BUNQNL2Axxx
Postadres: Langbroekerdijk A 11
3947 BC Langbroek
Website: www.behoudhetweteringgebied.nl
E-mail: behoudhetweteringgebied@gmail.com

Verdere actualiteiten zijn te vinden op de website www.behoudhetweteringgebied.nl

11. Samenwerking

Om als betrokken en deskundige belangenbehartiger voor het Langbroekerweteringgebied aangemerkt te kunnen worden, is het van belang om op de hoogte te blijven van wat andere organisaties doen en waar mogelijk tot concrete samenwerking te komen.

De meest relevante organisaties zijn in willekeurige volgorde:

- Historische Kring Tussen Rijn en Lek
- Utrechts Particulier Grondbezit
- Landschap Erfgoed Utrecht
- SBNL Natuurfonds;
- Utrechts Landschap;
- Vereniging Natuur en Milieu Wijk bij Duurstede (VNMW);
- Culturele Regio Wijk bij Duurstede/Utrechtse Heuvelrug
- Erfgoedvereniging Heemschut;
- Mooi Sticht;
- Staatsbosbeheer;
- Lokale ondernemersverenigingen;
- LTO.

De verschillende partijen worden – op basis van relevantie voor Stichting Behoud het Weteringgebied – nader in kaart gebracht en wordt binnen het bestuur afgesproken wie verantwoordelijk is voor het onderhouden van contacten met welke partij(en) en welke concrete verwachtingen en/of doelstellingen er per partij zijn.